

# TWISTER® CCA WIRE CONNECTORS | CONECTORES DE CABLE | CONNECTEURS DE FIL



INSTRUCTIONS | INSTRUCCIONES | INSTRUCTIONS  
 MODELS | MODELOS | MODÈLES 007, 342CC



## WARNING | ADVERTENCIA | AVERTISSEMENT

Improper use or installation may cause serious personal injury, death, or a fire hazard. Read instructions for proper use and installation. Consult local building codes for installation requirements.

El uso o la instalación incorrectos puede provocar lesiones graves, la muerte o riesgo de incendio. Lea las instrucciones para ver el uso e instalación correctos. Consulte los códigos locales de construcción para ver los requisitos de instalación.

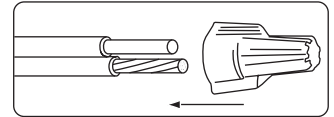
Une utilisation ou une installation incorrecte peut entraîner des blessures graves, voire mortelles, ou un risque d'incendie. Lisez attentivement les instructions d'utilisation et d'installation. Consultez les réglementations locales en matière de construction pour connaître les exigences d'installation.

### Installation Instructions

1. Turn off power before removing or installing connectors.
2. Strip connectors to the correct strip length per the chart below:

Connector	Strip Length	Wire Range	Min.	Max.
342CC Twister® CCA+	Strip wires 5/8 in. (16 mm)	18 AWG - 6 AWG (0.75 mm <sup>2</sup> - 16 mm <sup>2</sup> )	3 #14	2 #10 w/2 #12
007 Twister® CCA	Strip wires 1/2 in. (12,5 mm)	22 AWG - 10 AWG (0.3 mm <sup>2</sup> - 6.00 mm <sup>2</sup> )	3 #22	3 #10

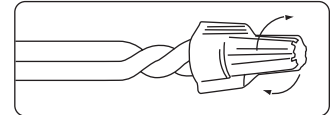
3. Straighten wires and align frayed strands.
4. Hold wires together with ends even. Lead stranded wires slightly ahead of solid wires.
5. Pre-twisting acceptable, but not required. For pre-twisting; strip wires long, hold wires together with insulation even, twist wire ends together, cut to recommended strip length.
6. Insert wire bundle into connector and twist clockwise until tight.



Listed for use with CU-CU, CU-CC or CC-CC. One time use only. DO NOT RE-USE connector. For use in dry locations only.

**Temperature Rating:** 125°C (257°F) maximum.

**Voltage Rating:** 600 volts maximum building wire; 1000 volts signs or lighting fixtures.



### Twister CCA (Model 007) UL Listed Wire Combinations CC may be substituted for 10-12 AWG Solid ONLY

1 to 3 #10	3 #14 w/1 #12 or #10	4 #18 w/1 or 2 #16, #14 or #12	2 #18 w/1 or 2 #20, #18 or #15
1 to 3 #12	3 #14 w/2 #12	4 #18 w/1 #10	1 #22 w/1 #18 w/1 #16
4 #12 Sol.	4 #14 w/1 #12 or #10	4 #18 w/1 #10	1 #22 w/1 #20 w/1 or 2 #16
1 to 5 #14	1 #16 w/1 to 4 #14 or #12	5 #18 w/1 #16 or #14	1 #14 w/1 or 2 #12
1 #16 Str.	1 #16 w/1 or 2 #10	1 #20 w/1 to 4 #18, #16 or #14	2 #14 w/1 or 2 #12
2 to 6 #16	2 #16 w/1 to 4 #14	2 #20 w/1 to 3 #18, #16 or #14	2 #14 w/1 #12 w/1 #10
2 to 6 #18	2 #16 w/1 to 3 #12	3 #16 w/1 to 3 #14	2 #16 w/2 #14 w/1 #12
2 or 6 #20	2 #16 w/1 or 2 #10	3 #16 w/1 to 3 #14	2 #16 w/1 #12 w/1 #10
1 #10 w/1 #8	3 #16 w/1 to 3 #14	3 #20 w/1 or 2 #18, #16 or #14	3 #16 w/1 #12 w/1 #10
2 #12 w/1 or 2 #10	3 #16 w/1 or 2 #12 or #10	4 #20 w/1 or 2 #18, #16 or #14	1 #18 w/1 to 4 #16, #14 or #12
1 #12 w/1 #18	4 #16 w/1 or 2 #14 or #12	4 #20 w/1 or 2 #18, #16 or #14	5 #16 Sol. w/1 #10 Sol.
2 #12 w/1 #10	4 #16 w/1 #10	3 to 6 #22	1 #16 w/1 or 2 #14 w/1 #12 or #10
1 #14 Str. w/1 or 2 #12 Str.	2 #18 w/1 to 4 #16 or #14	1 #22 Sol. w/1 #20 Sol.	1 #18 w/1 or 2 #10
1 #14 Sol. w/1 to 3 #12	3 #18 w/1 to 3 #12	3 #18 w/1 to 3 #12	1 #18 w/1 or 2 #10
1 #14 w/1 or 2 #10	2 #18 w/1 or 2 #10	1 #22 w/1 to 5 #18 or #16	
2 #14 w/1 or 2 #12 or #10	3 #18 w/1 to 3 #16, #14 or #12	2 #22 w/1 to 4 #20, #18 or #16	
2 #14 w/1 #8	3 #1 w/1 or 2 #10	3 #22 w/1 to 3 #20, #18 or #16	

### Twister CCA+ (Model 342CC) UL Listed Wire Combinations CC may be substituted for 10-12 AWG Solid ONLY

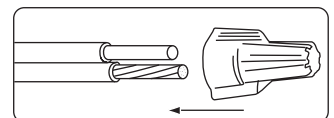
1 or 2 #8	4 #12 w/1 #10	1 #16 w/1 to 3 #10	1 #14 w/2 #12 w/1 or 2 #10 1
2 to 4 #10	1 #14 w/1 to 4 #12	2 #16 w/1 to 4 #14 or #12	#14 w/2 #12 w/1 #8
2 to 6 #12	1 #14 w/1 to 3 #10	2 #16 w/1 or 2 #10	1 #14 w/3 #12 w/1 #10
3 to 6 #14	1 #14 w/1 or 2 #8	3 #16 w/1 to 3 #14	1 #14 w/1 #10 w/1 #8
1 #8 w/1 #6	1 or 2 #14 w/1 #6	3 #16 w/1 or 2 #12 or #10	2 #14 w/1 #12 w/1 or 2 #10
1 #14 w/1 or 2 #8	2 #14 w/1 to 3 #12	4 #16 w/1 or 2 #14 or #12	2 #14 w/1 #12 w/1 #8
2 #10 w/1 #8	2 #14 w/1 to 3 #10	4 #16 w/1 #10	2 #14 w/2 #12 w/1 #10
1 #12 w/1 or 2 #10	2 #14 w/1 #8	3 #18 w/3 #16 or #14	2 #14 w/1 #10 w/1 #8
1 #12 w/3 #10	3 #14 w/1 to 3 #12 or #10	3 #18 w/1 or 2 #12 or #10	3 #14 w/1 #10 w/1 #8
1 #12 w/1 or 2 #8	3 or 4 #14 w/1 #8	4 #18 w/1 or 2 #16, #14 or #12	1 #16 w/1 #14 w/1 or 2 #12
1 or 2 #12 w/1 #6	3 #14 w/1 #6	5 #18 w/1 #16, #14, #12 or #10	2 #16 w/1 #14 w/1 or 2 #12
2 #12 w/1 or 2 #10	4 #14 w/1 or 2 #12 or #10	1 #12 w/1 #10 w/1 #8	2 #16 w/2 #14 w/1 #12 or #10
2 #12 w/1 #8 or #6	4 #14 w/1 #6	1 #12 w/1 #10 w/1 #8	2 #16 w/1 #12 w/1 #10
2 #12 w/2 #8	5 #14 w/1 #12 or #10	1 #14 w/1 #12 w/1 or 2 #10	3 #16 w/1 #14 w/1 or 2 #12
3 #12 w/1 #10 or #8	5 #14 w/1 #8	1 #14 w/1 #12 w/1 #8 or #6	3 #16 w/1 #14 w/1 #10
3 #12 w/2 #10	1 #16 w/2 to 5 #14 or #12		4 #16 w/1 #14 w/1 #12

### Instrucciones de Instalación

1. Apague la corriente antes de retirar o instalar conectores.
2. Desforre los conectores a la longitud correcta según la tabla a continuación:

Conectores	Longitud del desforre	Rango de cables	Mín.	Máx.
342CC Twister® CCA+	Desforre et cable 5/8 pulg. (16 mm)	18 AWG - 6 AWG (0.75 mm <sup>2</sup> - 16 mm <sup>2</sup> )	3 #14	2 #10 w/2 #12
007 Twister® CCA	Desforre et cable 1/2 pulg. (12,5 mm)	22 AWG - 10 AWG (0.3 mm <sup>2</sup> - 6.00 mm <sup>2</sup> )	3 #22	3 #10

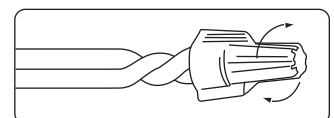
3. Enderece los cables y alinee los hilos deshilachados.
4. Sujete los cables con los extremos parejos. Coloque los cables trenzados ligeramente por delante de los cables sólidos.
5. La pre-torsión es aceptable, pero no obligatorio. Para pre-torcer los cables, desórrelos lo suficiente, sujete los cables con el aislamiento parejo, retuerza los extremos y córtelos a la longitud de pelado recomendada.
6. Inserte el manajo de cables en el conector y gírelo en el sentido de las agujas del reloj hasta que quede apretado.



Aprobado para uso con CU-CU, CU-CC o CC-CC. Para un solo uso. NO REUTILIZAR el conector. Para uso únicamente en lugares secos.

**Clasificación de temperatura:** 125°C (257°F) máximo.

**Clasificación de voltaje:** Cable de construcción de 600 voltios como máximo; Letreros o artefactos de iluminación de 1000 voltios.



**Twister CCA - Combinaciones de cables del modelo 007 con certificación UL. El cable CC solo puede sustituirse por un cable sólido de 10-12 AWG**

1 a 3 #10 1 a 3 #12 4 #12 Sólido 1 a 5 #14 1 #16 Trenzado 2 a 6 #16 2 a 6 #18 2 o 6 #20 1 #10 con 1 #8 2 #12 con 1 o 2 #10 1 #12 con 1 #18 2 #12 con 1 #10 1 #14 Trenzado con 1 o 2 #12 1 #14 Sólido con 1 a 3 #12 1 #14 con 1 o 2 #10 2 #14 con 1 o 2 #12 o #10 2 #14 con 1 #8	3 #14 con 1 #12 o #10 3 #14 con 2 #12 4 #14 con 1 #12 o #10 1 #16 con 1 a 4 #14 o #12 1 #16 con 1 o 2 #10 2 #16 con 1 a 4 #14 2 #16 con 1 a 3 #12 2 #16 con 1 o 2 #10 3 #16 con 1 a 3 #14 2 #16 con 1 o 2 #12 o #10 4 #16 con 1 o 2 #14 o #12 4 #16 con 1 #10 3 #18 con 1 #14 2 #18 con 1 a 4 #16 o #14 3 #18 con 1 a 3 #12 2 #18 con 1 o 2 #10 3 #18 con 1 a 3 #16, #14 o #12 3 #1 con 1 o 2 #10	4 #18 con 1 o 2 #16, #14 o #12 4 #18 con 1 #10 5 #18 con 1 #16 o #14 1 #20 con 1 a 4 #18, #16 o #14 2 #20 con 1 a 3 #18, #16 o #14 3 #20 con 1 o 2 #18, #16 o #14 4 #20 con 1 o 2 #18, #16 o #14 3 a 6 #22 1 #22 Sólido con 1 #20 Sólido 1 #22 con 2 a 5 #20 1 #22 con 1 a 5 #18 o #16 2 #22 con 1 a 4 #20, #18 o #16 3 #22 con 1 a 3 #20, #18 o #16	2 #18 con 1 o 2 #20, #18 o #15 1 #22 con 1 #18 con 1 #16 1 #22 con 1 #20 con 1 o 2 #16 1 #14 con 1 o 2 #12 con 1 #10 2 #14 con 1 #12 con 1 #10 1 #16 con 1 #12 con 1 #10 2 #16 con 2 #14 con 1 #12 2 #16 con 1 #12 con 1 #10 3 #16 con 1 #12 con 1 #10 1 #18 con 1 a 4 #16, #14 o #12 5 #16 Sólido con 1 #10 Sólido 1 #16 con 1 o 2 #14 con 1 #12 o #10 1 #18 con 1 o 2 #10
---	--	--	---

**Twister CCA+ - Combinaisons de fils homologués UL pour le modèle 342CC. El cable CC solo puede sustituirse por un cable sólido de 10-12 AWG**

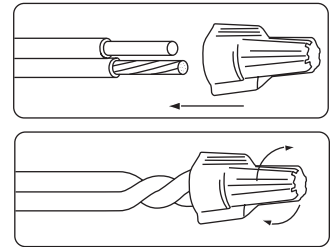
1 o 2 #8 2 a 4 #10 2 a 6 #12 3 a 6 #14 1 #8 con 1 #6 1 #10 con 1 o 2 #8 2 #10 con 1 #8 1 #12 con 1 o 2 #10 1 #12 con 3 #10 2 #12 con 1 #8 1 o 2 #12 con 1 #6 2 #12 con 1 o 2 #10 2 #12 con 1 #8 o #6 2 #12 con 2 #8 3 #12 con 1 #10 o #8 3 #12 con 2 #10	4 #12 con 1 #10 1 #14 con 1 a 4 #12 1 #14 con 1 a 3 #10 1 #14 con 1 o 2 #8 1 o 2 #14 con 1 #6 2 #14 con 1 a 3 #12 2 #14 con 1 a 3 #10 2 #14 con 1 #8 3 #14 con 1 #6 3 #14 con 1 a 3 #12 o #10 3 o 4 #14 con 1 #8 3 #14 con 1 #6 4 #14 con 1 o 2 #12 o #10 4 #14 con 1 #6 5 #14 con 1 #12 o #10 5 #14 con 1 #8 1 #16 con 2 a 5 #14 o #12	1 #16 con 1 a 3 #10 2 #16 con 1 a 4 #14 o #12 2 #16 con 1 o 2 #10 3 #16 con 1 a 3 #14 3 #16 con 1 o 2 #12 o #10 4 #16 con 1 o 2 #14 o #12 4 #16 con 1 #10 3 #18 con 3 #16 o #14 3 #18 con 1 o 2 #12 o #10 4 #18 con 1 o 2 #16, #14 o #12 5 #18 con 1 #16, #14, #12 o #10 1 #12 con 1 #10 con 1 #8 1 #14 con 1 #12 con 1 o 2 #10 1 #14 con 1 #12 con 1 #10 8 o #6	1 #14 con 2 #12 con 1 o 2 #10 1 #14 con 2 #12 con 1 #8 1 #14 con 3 #12 con 1 #10 1 #14 con 1 #10 con 1 #8 2 #14 con 1 #12 con 1 o 2 #10 2 #14 con 1 #12 con 1 #8 2 #14 con 1 #10 con 1 #10 2 #14 con 1 #10 con 1 #8 3 #14 con 1 #10 con 1 #8 1 #16 con 1 #14 con 1 o 2 #12 2 #16 con 2 #14 con 1 #12 o #10 2 #16 con 1 #14 con 1 o 2 #12 2 #16 con 1 #14 con 1 #10 3 #16 con 1 #14 con 1 o 2 #12 3 #16 con 1 #14 con 1 #10 4 #16 con 1 #14 con 1 #12
---	---	--	---

**Instructions d'installation :**

1. Coupez l'alimentation avant de retirer ou d'installer des connecteurs.
2. Dénudez les connecteurs à la bonne longueur de bande selon le tableau ci-dessous :

Connecteur	Longueur de bande	Gamme de fils	Min.	Max.
342CC Twister® CCA+	Dénuder les fils 5/8 po. (16 mm)	18 AWG - 6 AWG (0.75 mm <sup>2</sup> - 16 mm <sup>2</sup> )	3 #14	2 #10 w/2 #12
007 Twister® CCA	Dénuder les fils 1/2 po. (12,5 mm)	22 AWG - 10 AWG (0.3 mm <sup>2</sup> - 6.00 mm <sup>2</sup> )	3 #22	3 #10

3. Redressez les fils et alignez les brins effilochés.
4. Maintenez les fils ensemble avec les extrémités égales. Faites passer les fils toronnés légèrement en avant des fils solides.
5. Le pré-torsadage est possible, mais non obligatoire. Pour pré-torsader les fils : coupez les fils dans le sens de la longueur, maintenez-les ensemble en alignant l'isolant, puis torsadez-les. Les extrémités des fils doivent être alignées ; dénudez-les sur la longueur recommandée.
6. Insérez le faisceau de fils dans le connecteur et tournez dans le sens des aiguilles d'une montre jusqu'à ce qu'il soit bien serré.



Homologué pour une utilisation avec CU-CU, CU-CC ou CC-CC. À usage unique. NE PAS RÉUTILISER le connecteur. À utiliser uniquement dans des endroits secs.

**Température nominale:** 125°C (257°F) maximum.

**Tension nominale:** Fil de bâtiment de 600 volts maximum ; Enseignes ou luminaires 1000 volts.

**Twister CCA - Modèle 007, combinaisons de fils homologués UL. Le câble CC ne peut être remplacé que par un câble monobrin de calibre 10 à 12 AWG.**

1 à 3 #10 1 à 3 #12 4 #12 Solide 1 à 5 #14 1 #16 Échoué 2 à 6 #16 2 à 6 #18 2 ou 6 #20 1 #10 avec 1 #8 2 #12 avec 1 ou 2 #10 1 #12 avec 1 #18 2 #12 avec 1 #10 1 #14 Échoué avec 1 ou 2 #12 Échoué 1 #14 Échoué avec 1 à 3 #12 1 #14 avec 1 ou 2 #10 2 #14 avec 1 ou 2 #12 ou #10 2 #14 avec 1 #8 3 #14 avec 1 #12 ou #10	3 #14 avec 2 #12 4 #14 avec 1 #12 ou #10 1 #16 avec 1 à 4 #14 ou #12 1 #16 avec 1 ou 2 #10 2 #16 avec 1 à 4 #14 2 #16 avec 1 à 3 #12 2 #16 avec 1 ou 2 #10 3 #16 avec 1 à 3 #14 3 #16 avec 1 ou 2 #12 ou #10 4 #16 avec 1 ou 2 #14 ou #12 4 #16 avec 1 #10 5 #16 avec 1 #14 2 #18 avec 1 à 4 #16 ou #14 3 #18 avec 1 à 3 #12 2 #18 avec 1 ou 2 #10 3 #18 avec 1 à 3 #16, #14 ou #12 3 #1 avec 1 ou 2 #10	4 #18 avec 1 ou 2 #16, #14 ou #12 4 #18 avec 1 #10 5 #18 avec 1 #16 ou #14 1 #20 avec 1 à 4 #18, #16 ou #14 2 #20 avec 1 à 3 #18, #16 ou #14 3 #20 avec 1 ou 2 #18, #16 ou #14 4 #20 avec 1 ou 2 #18, #16 ou #14 3 à 6 #22 1 #22 Sol. avec 1 #20 Échoué 1 #22 avec 2 à 5 #20 1 #22 avec 1 à 5 #18 ou #16 2 #22 avec 1 à 4 #20, #18 ou #16	3 #22 avec 1 à 3 #20, #18 ou #16 2 #18 avec 1 ou 2 #20, #18 ou #15 1 #22 avec 1 #18 avec 1 #16 1 #22 avec 1 #20 avec 1 ou 2 #16 1 #14 avec 1 ou 2 #12 avec 1 #10 2 #14 avec 1 #12 avec 1 #10 1 #16 avec 1 #12 avec 1 #10 2 #16 avec 2 #14 avec 1 #12 2 #16 avec 1 #12 avec 1 #10 3 #16 avec 1 #12 avec 1 #10 1 #18 avec 1 à 4 #16, #14 ou #12 5 #16 Sol. avec 1 #10 Sol. 1 #16 avec 1 ou 2 #14 avec 1 #12 ou #10 1 #18 avec 1 ou 2 #10
--	--	--	---

**Twister CCA+ - Modèle 342CC, combinaisons de fils homologués UL. Le câble CC ne peut être remplacé que par un câble monobrin de calibre 10 à 12 AWG.**

1 ou 2 #8 2 à 4 #10 2 à 6 #12 3 à 6 #14 1 #8 avec 1 #6 1 #10 avec 1 ou 2 #8 2 #10 avec 1 #8 1 #12 avec 1 ou 2 #10 1 #12 avec 3 #10 1 #12 avec 1 ou 2 #8 1 ou 2 #12 avec 1 #6 2 #12 avec 1 ou 2 #10 2 #12 avec 1 #8 3 #12 avec 1 #10 ou #8	3 #12 avec 2 #10 4 #12 avec 1 #10 1 #14 avec 1 à 4 #12 1 #14 avec 1 à 3 #10 1 #14 avec 1 ou 2 #8 1 ou 2 #14 avec 1 #6 2 #14 avec 1 à 3 #12 2 #14 avec 1 à 3 #10 2 #14 avec 1 #8 3 #14 avec 1 à 3 #12 ou #10 3 #14 avec 1 #12 avec 1 #10 3 ou 4 #14 avec 1 #8 3 #14 avec 1 #6 4 #14 avec 1 ou 2 #12 ou #10 4 #14 avec 1 #6 5 #14 avec 1 #12 ou #10 5 #14 avec 1 #8 1 #16 avec 2 à 5 #14 ou #12 1 #16 avec 1 à 3 #10	2 #16 avec 1 à 4 #14 ou #12 2 #16 avec 1 ou 2 #10 3 #16 avec 1 à 3 #14 3 #16 avec 1 ou 2 #12 ou #10 4 #16 avec 1 ou 2 #14 ou #12 4 #16 avec 1 #10 3 #18 avec 3 #16 ou #14 3 #18 avec 1 ou 2 #12 ou #10 4 #18 avec 1 ou 2 #16, #14 ou #12 5 #18 avec 1 #16, #14, #12 ou #10 1 #12 avec 1 #10 avec 1 #8 1 #14 avec 1 #12 avec 1 ou 2 #10 1 #14 avec 1 #12 avec 1 #10 1 #14 avec 2 #12 avec 1 ou 2 #10	1 #14 avec 2 #12 avec 1 #8 1 #14 avec 3 #12 avec 1 #10 1 #14 avec 1 #10 avec 1 #8 2 #14 avec 1 #12 avec 1 ou 2 #10 2 #14 avec 1 #12 avec 1 #8 2 #14 avec 2 #12 avec 1 #10 3 #14 avec 1 #10 avec 1 #8 1 #16 avec 1 #14 avec 1 ou 2 #12 2 #16 avec 1 #14 avec 1 ou 2 #12 2 #16 avec 2 #14 avec 1 #12 ou #10 2 #16 avec 1 #12 avec 1 #10 3 #16 avec 1 #14 avec 1 ou 2 #12 3 #16 avec 1 #14 avec 1 #10 4 #16 avec 1 #14 avec 1 #12
--	--	--	---

**WARNING | ADVERTENCIA | AVERTISSEMENT**

Cancer | Cancer | Cáncer: [www.P65Warnings.ca.gov](http://www.P65Warnings.ca.gov)

**WARRANTY | GARANTÍA | VOYEZ:** IDEALIND.COM



**LISTED**  
Wire Connector  
E5238